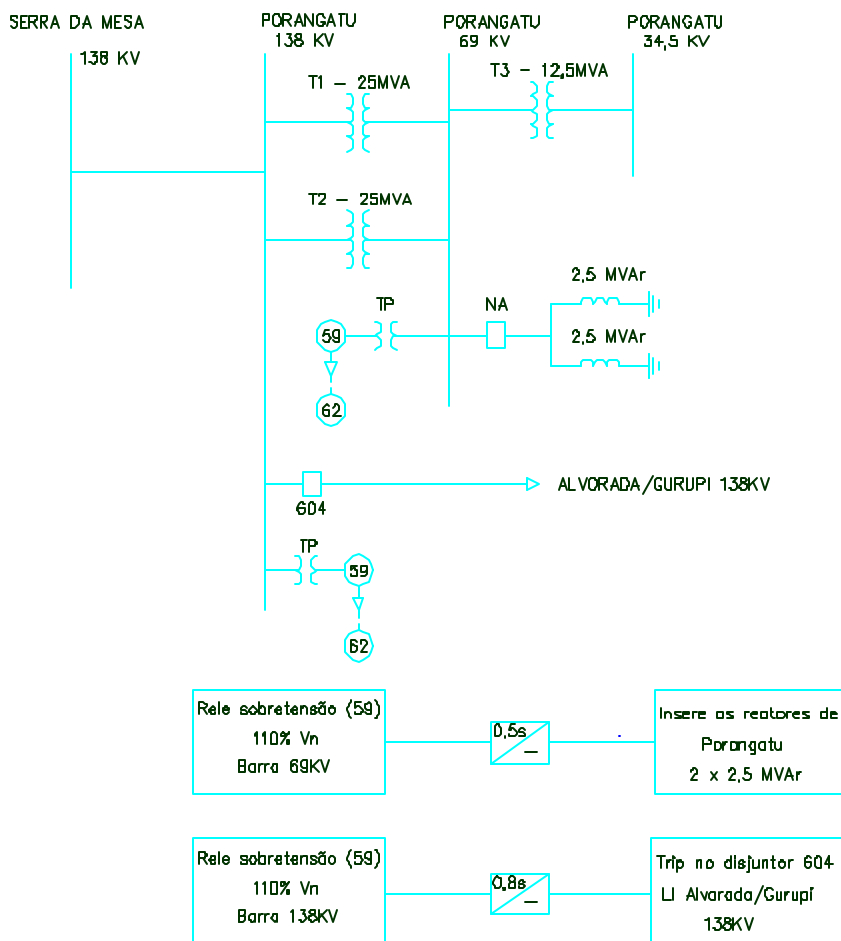


- 1- **ECE Nº- 6.05.01 - ESQUEMA DESABILITADO**
 - 2- **Esquema de controle de tensão da SE Porangatu**
 - 3- **Empresa responsável: CELG**
 - 4- **Categoria do esquema:** Abertura automática de linhas de transmissão e inserção de reator para controle de tensão.
 - 5- **Finalidade:**
Este esquema tem por objetivo controlar os níveis de tensão decorrente de rejeições de carga totais ou parciais nas SEs Gurupi (CELTINS) e Porangatu (CELG).
 - 6- **Descrição da lógica de funcionamento:** Vide diagrama.
 - 7- **Ajustes dos sensores:** - Relés de sobretensão nonofásico
 - Tipo : RVKE 3140 (SCHLUMBERGER)
 - RTP : (69/R3)/(0.115/R3)
 - Ajuste : 110%*Vn (76 kV)
 - Relação Vdropout/Vpickup = 95%
 - Relé Temporizador = 0,5 seg.

 - Tipo : RVKE 3140 (SCHLUMBERGER)
 - RTP : (138/R3)/(0.115/R3)
 - Ajuste : 110%*Vn (152 kV)
 - Relação Vdropout/Vpickup = 95%
 - Relé Temporizador = 0,8 seg.
 - 8- **Caráter do esquema:** Permanente.
 - 9- **Lógica do esquema:** Fixa.
 - 10- **Tecnologia empregada :** Relés.
 - 11- **Data de entrada em operação:** Fev/91.
 - 12- **Última revisão/motivo:** Data: Abr/96.
Para preservar o sistema contra sobretensões.
- Obs. **Esquema desabilitado devido nova configuração de alimentação das cargas da CELTINS.**
- 13- **Data da emissão:** 23/06/2004.

CELG
ESQUEMA DE CONTROLE DE TENSÃO SE PORANGATU
ECE N° 6.05.01



1- ECE Nº- 6.05.02

2- Esquema de alívio de cargas da SE Xavantes

3- Empresa responsável : CELG

4- Categoria do esquema : Abertura automática de linhas de transmissão.

5- Finalidade :

Para evitar a abertura da LT Goiânia Leste/Xavantes 230 kV, quando da perda de uma das LI's Bandeirantes/Xavantes 230 kV. O esquema atua comandando a abertura das LT's Xavantes/Inhumas 1 e 2 138 kV, disjuntores 654 e 674.

6- Descrição da lógica de funcionamento : Vide diagrama.

7- Ajustes dos sensores :

Relé de sobrecorrente
Tipo : Li (INEPAR)
RTC : 600/5
Ajustes: 8 Asec. (960 A)
Relação $V_{pickup}/V_{dropout} = 1.1$

Relé Temporizador = 1.2 seg.

8- Caráter do esquema : Permanente.

9- Lógica do esquema : Fixa.

10-Tecnologia empregada : Relés.

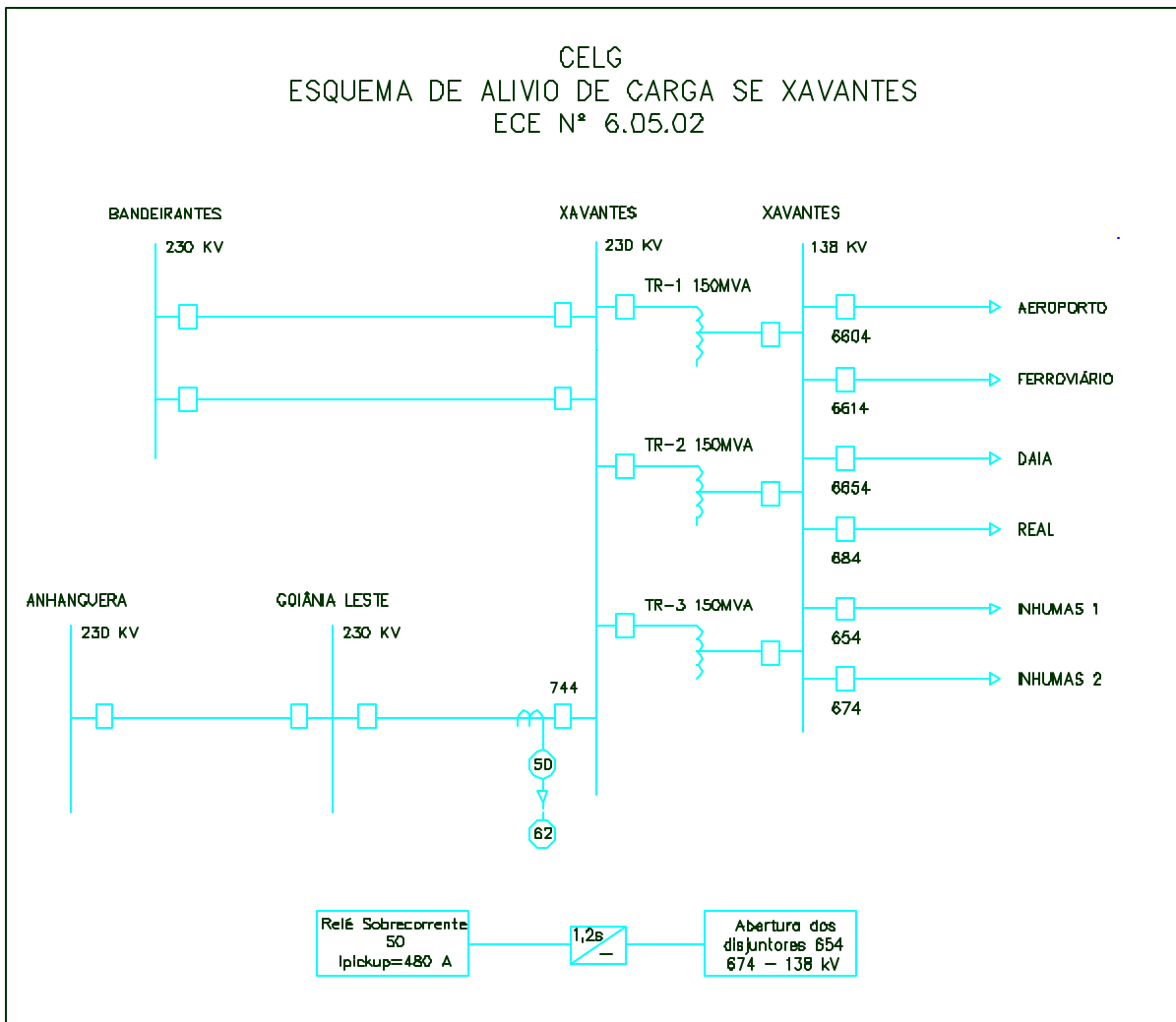
11-Data de entrada em operação : Set/1995.

12-Última revisão/motivo : Data: Jan/2001.

Adequação ao mercado previsto para 2001.

13- Data da emissão : 23/06/2004.

CELG
ESQUEMA DE ALIVIO DE CARGA SE XAVANTES
ECE N° 6.05.02



1- ECE Nº- 6.05.03

2- Esquema de alívio de cargas nas LIs 230 kV Anhangüera/Bandeirantes

3- Empresa responsável : CELG

4- Categoria do esquema : Abertura automática de linhas de transmissão.

5- Finalidade :

Este esquema tem por objetivo controlar o carregamento em um dos circuitos da LI 230 kV Anhangüera/Bandeirantes, quando da perda do outro, evitando necessidade de corte de carga. Vide diagrama.

6- Descrição da lógica de funcionamento :

Quando da atuação das proteções de qualquer das LI's 230 kV Anhangüera/Bandeirantes, com comando para desligamentos de seus respectivos disjuntores (784 ou 794), o sinal de trip deverá também comandar o desligamento da LT 230 kV Anhangüera/Goiânia Leste, disjuntor 764. Desta forma a SE Goiânia Leste continuará a ser suprida via SE Xavantes 230 kV.

7- Ajustes dos sensores : Não há sensores.

8- Caráter do esquema : Permanente.

9- Lógica do esquema : Fixa.

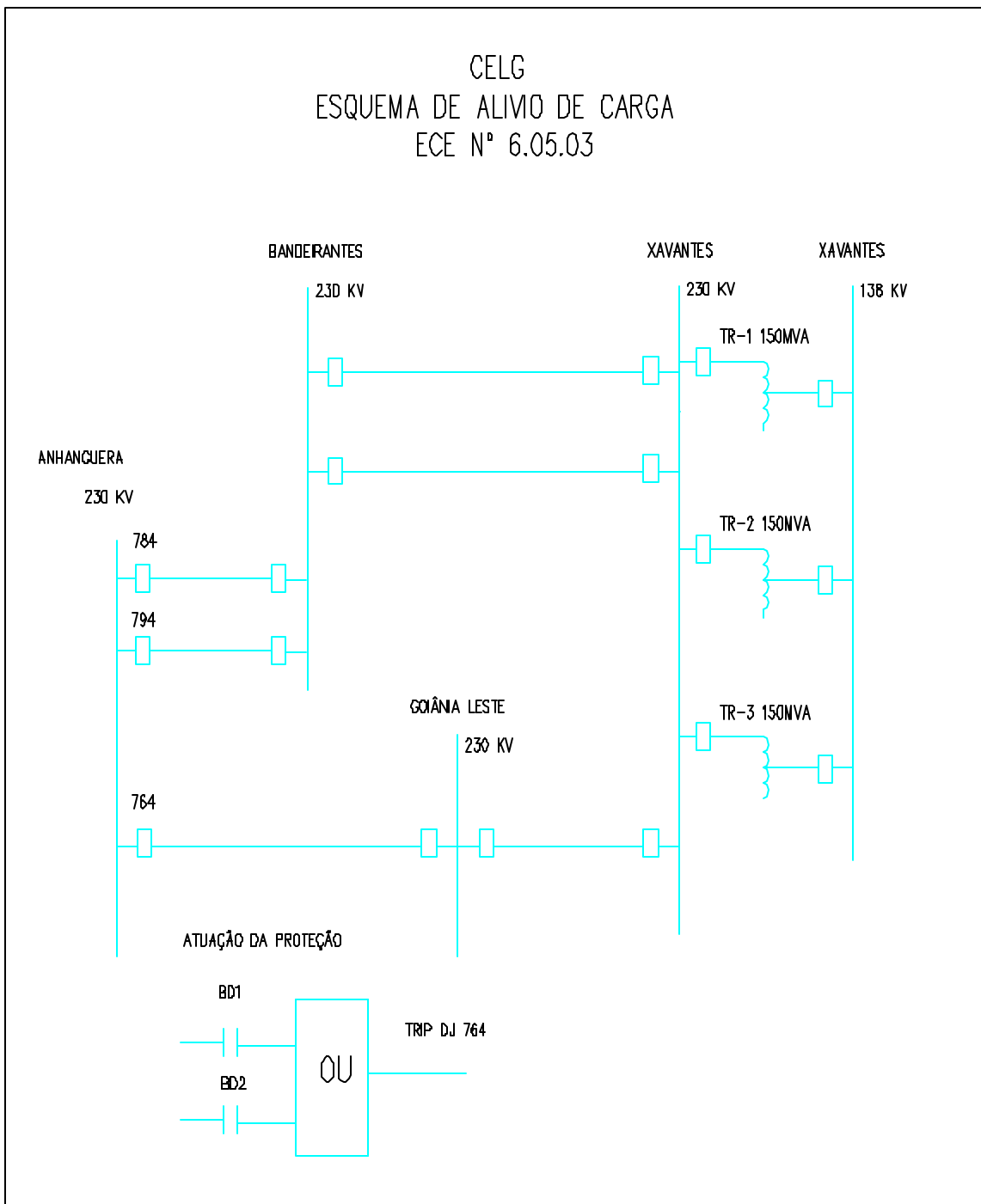
10-Tecnologia empregada : Relés.

11-Data de entrada em operação : Set/2000.

12-Última revisão/motivo : Data:

13- Data da emissão : 23/06/2004.

CELG
ESQUEMA DE ALÍMVO DE CARGA
ECE Nº 6.05.03



1- ECE Nº- 6.05.04

2- Esquema de alívio de cargas dos transformadores 230/138 kV – 100 MVA da SE Anhangüera

3- Empresa responsável : CELG

4- Categoria do esquema : Abertura automática de linhas de transmissão.

5- Finalidade :

Este esquema tem por objetivo aliviar a sobrecarga no transformador remanescente da SE Anhangüera, quando da perda de um dos transformadores 230/138 kV – 100 MVA.

6- Descrição da lógica de funcionamento :

Quando da atuação das proteções de qualquer um dos transformadores 230/138 kV – 100 MVA da SE Anhangüera, com comando para desligamentos de seus respectivos disjuntores, o sinal de trip deverá também comandar os desligamentos das LT's 138 kV Anhangüera/Atlântico e Anhangüera/Bela Vista, para controlar a sobrecarga no transformador remanescente.

7- Ajustes dos sensores : Não há sensores.

8- Caráter do esquema : Provisório.

9- Lógica do esquema : Fixa.

10- Tecnologia empregada : Relés.

11- Data de entrada em operação : Jan/2000.

12- Última revisão/motivo : Data:

13- Data da emissão : 23/06/2004.